



تقرير عن أعداد وأرصدة القاصرين لنهاية عام 2017م في جميع فروع مؤسسة تنمية أموال الأيتام

عن الفترة من (2017/12/31-2017/1/1)

2018

مؤسسة تنمية أموال الأيتام
مديرية الدراسات والتطوير المؤسسي

قسم الأبحاث والسياسات

7/4/2018



المقدمة:

بهدف تحسين الخدمة المقدمة للعملاء وخصوصاً القاصرين والأوصياء عليهم تأتي هذه الدراسة لمعرفة توزيع القاصرين على جميع فروع المؤسسة، وأي الفروع لديه أعداد أكبر وأرصدة أكثر، وأيها أقل في هذا الأمر ومن ثم استخراج النتائج وتحليلها، وتقديم توصيات بناءً على تلك النتائج في سبيل تحسين الخدمة المقدمة لهذه الشريحة من العملاء.

تجدر الإشارة بأن هذه الأرقام والنسب تتغير باستمرار نتيجة إضافة قاصرين جدد وفتح حسابات لهم أو خروج قاصرين آخرين نتيجة بلوغهم سن الرشد أو سحب أرصدهم، ولكن تبقى بعض المؤشرات الثابتة نسبياً والتي تتعلق بالفروع الأكثر عدداً وأرصدة للقاصرين، وأيها أقل في ذلك وذلك يشمل جميع فروع المؤسسة، وفيما يلي إستعراض لأعداد القاصرين وودائعهم في جميع فروع المؤسسة وذلك لغاية تاريخ 2017/12/30م:

آلية العمل:

تم إعداد هذه الدراسة عن عدد وحجم ودائع الأيتام في جميع فروع ومكاتب المؤسسة للعام الماضي 2017م للفترة من 2017/01/01م الى 2017/12/31م ، وذلك لمعرفة حجم العمل ومتطلبات إنجازه. حيث تهدف هذه الدراسة للبحث عن السبل الكفيلة بتقديم خدمة أفضل للعملاء في مؤسسة تنمية أموال الأيتام، والخروج بنتائج وتوصيات تفيد الإدارة العليا في عملية إتخاذ القرارات وتحسين الخدمة المقدمة للعملاء.

وقد كانت البيانات كالتالي:

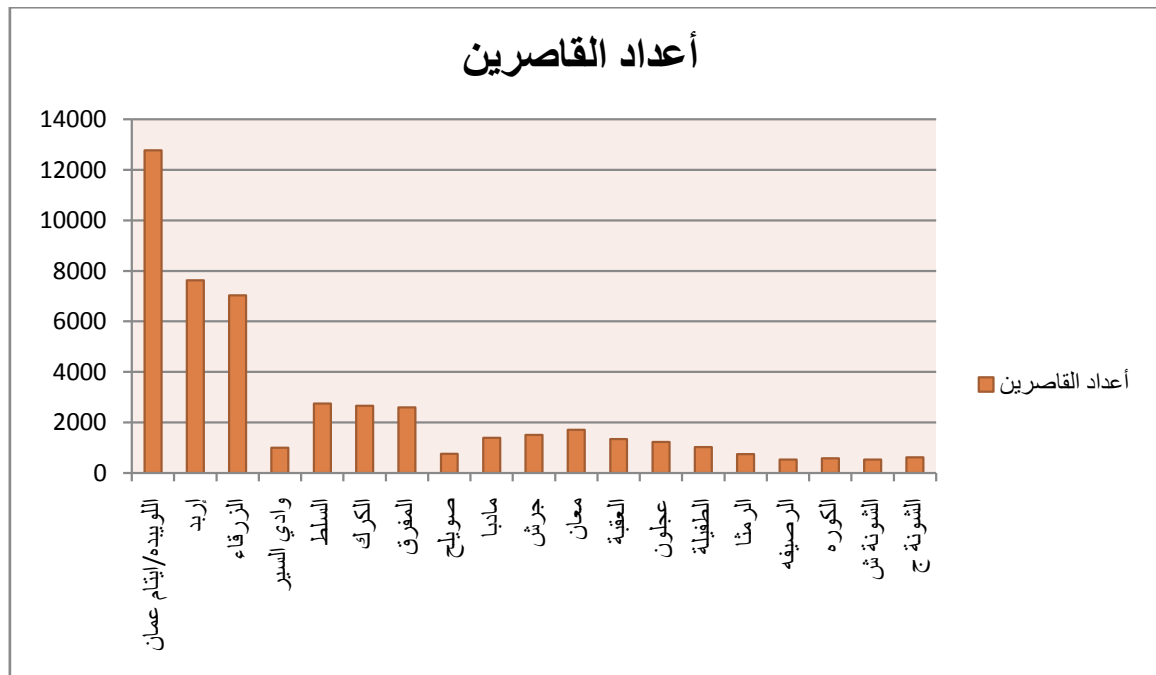


جدول يبين أعداد وودائعهم ونسبتهم إلى المجموع بحسب الفروع لغاية 2017/12/30م

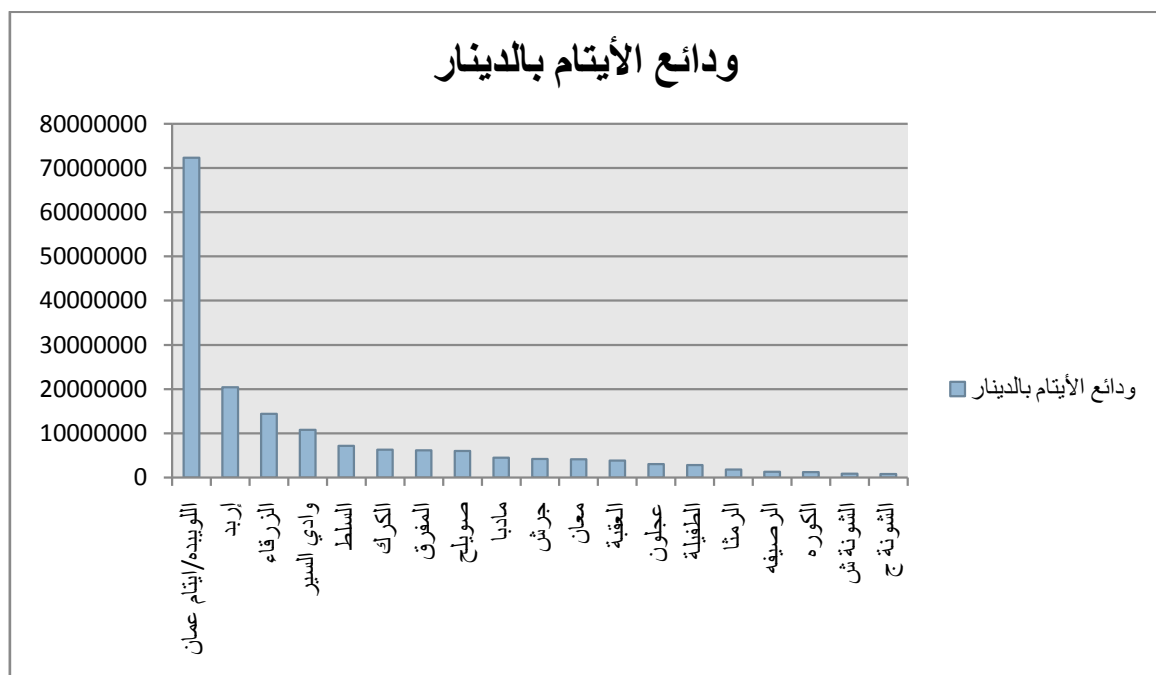
نسبة ودايع الأيتام للمجموع	ودائع الأيتام بالدينار	نسبة عدد القاصرين للمجموع	أعداد القاصرين	اسم الفرع	رقم الفرع	تسلسل
%42	72293848	%26.5	12768	ايتام عمان/اللوبيده	20	01
%11.8	20384089	%15.8	7632	إربد	14	02
%8.4	14395711	%14.5	7027	الزرقاء	13	03
%6.3	10762581	%2	999	وادي السير	38	04
%4.2	7180781	%5.7	2745	السلط	12	05
%3.7	6291591	%5.5	2661	الكرك	19	06
%3.6	6164534	%5.4	2602	المفرق	32	07
%3.5	6011140	%1.6	763	صويلح	33	08
%2.6	4496616	%3	1395	مادبا	42	09
%2.5	4224989	%3.1	1507	جرش	39	10
%2.4	4118614	%3.5	1705	معان	35	11
%2.2	3856946	%2.8	1347	العقبة	21	12
%1.8	3048235	%2.5	1226	عجلون	37	13
%1.6	2806809	%2.1	1020	الطفيلة	36	14
%1	1782401	%1.5	743	الرمثا	40	15
%08	1316296	%1	533	الرصيفه	30	16
%07	1206719	%1.2	578	الكوره	41	17
%05	870073	%1	530	الثونة ش	00	18
%04	809798	%1.3	623	الثونة ج	00	19
%100	172021771	%100	48404	المجموع		



رسم بياني يبين أعداد القاصرين بحسب الفروع لغاية 2017/12/30



رسم بياني يبين ودائع الأيتام بحسب الفروع لغاية 2017/12/30



تحليل النتائج:

- بعد العرض وإستعراض البيانات لجميع فروع ومكاتب المؤسسة وذلك لغاية 2017/12/30م يتبين لنا ما يلي:
- 1 تقدم المؤسسة خدماتها في جميع فروعها المنتشرة في جميع أرجاء المملكة لأكثر من (48) ألف قاصر في المملكة، وهذا الرقم في تزايد مستمر بسبب تزايد أعداد السكان. ويبلغ مجموع أرصدة هؤلاء القاصرين أكثر من (172) مليون دينار، وهو رقم كبير بالنسبة لحجم الإقتصاد الوطني.
 - 2 يعتبر فرع اللويده (أيتام عمان) هو الفرع الأكثر عدداً وأرصدة للقاصرين، حيث يقدم خدماته إلى أكثر من (12) ألف قاصر أو مانسبته (26.5%) من مجموع القاصرين المسجلين في المؤسسة. وتبلغ أرصدة هؤلاء القاصرين لدى فرع اللويده أكثر من (72) مليون دينار أو ما نسبته (42%) من مجموع أرصدة القاصرين في المؤسسة. ويعزى ذلك كونه الفرع الرئيسي في العاصمة عمان ويقدم خدماته لمناطق كثيرة ذات كثافة سكانية عالية.
 - 3 جاء في المرتبة الثانية فرع إربد والذي يقدم خدماته لأكثر من (7) آلاف قاصر أو ما نسبته (15.8%) من مجموع أعداد القاصرين في المؤسسة. ويبلغ مجموع أرصدة هؤلاء القاصرين أكثر من (20) مليون دينار أو ما نسبته (11.8%). ويعود ذلك كون فرع إربد هو الفرع الرئيسي في المحافظة الأكثر سكاناً بعد العاصمة عمان.
 - 4 جاء فرع الزرقاء في المرتبة الثالثة حيث يقدم خدماته لما يقارب من (7) آلاف قاصر أو مانسبته (14.5%) من مجموع القاصرين في المؤسسة، ويبلغ مجموع أرصدة هؤلاء القاصرين أكثر من (14) مليون دينار أو مانسبته (8.4%) من مجموع أرصدة القاصرين في المؤسسة. ويعزى ذلك إلى أن محافظة الزرقاء ذات كثافة سكانية مرتفعة وفرع الزرقاء هو الفرع الرئيسي في المحافظة.
 - 5 جاء فرع الشونة الشمالية بالمرتبة الأخيرة من حيث عدد القاصرين والذي كان بحدود (530) قاصر وبنسبة بلغت (1%)، وبلغ مجموع أرصدتهم بحدود (870) ألف دينار أو مانسبته (05%) من مجموع ودائع الأيتام.

6 جاء فرع الشونة الجنوبية بالمرتبة الأخيرة من حيث مجموع أرصدة القاصرين والذي كان بحدود (800) ألف ينار وبنسبة بلغت (04%)، وبلغ عدد القاصرين بحدود (600) قاصر أو مانسبته (1.3%) من مجموع أعداد القاصرين.

7 فرع الرصيفة بلغ عدد القاصرين المسجلين فيه كان بحدود (533) قاصر بأرصدة بحدود (1.3) مليون دينار وبنسبة بلغت (08%) من مجموع أرصدة ودائع الأيتام. بيانات فرع الرصيفة تدعو للتحليل والتأمل بسبب قلة عدد وودائع الأيتام قياساً بالكثافة السكانية العالية في منطقة الرصيفة ولعدم وجود فروع أخرى في محافظة الزرقاء سوى فرع الزرقاء الفرع الرئيسي في المحافظة.

التوصيات:

بعد إستعراض النتائج السابقة بعد تحليل بيانات جميع فروع المؤسسة، ومن خلال توجه المؤسسة نحو تحسين الخدمة للعملاء بثتى أصنافهم، وتوفير بيئة وظيفية ملائمة للموظفين تساهم في أداء أعمالهم بالشكل المطلوب واستغلال طاقاتهم، نقدم التوصيات التالية:

- 1 يعتبر فرع اللويده (أيتام عمان) هو من يتحمل العبء الأكبر في تقديم خدماته للقاصرين كونه الفرع الأكثر عدداً وأرصدةً للقاصرين، وهذا العدد في تزايد مستمر بسبب النمو السكاني في المملكة، ولا بد من دراسة إنشاء فرع آخر في العاصمة عمان يخفف الضغط عن فرع اللويده، ويسهل على القاصرين والأوصياء عليهم المقيمين في مناطق أخرى بعيدة عن الفرع المذكور. قد يكون من الأنسب إنشاء فرع في شرق أو جنوب عمان، بسبب الكثافة السكانية هناك والبعد الجغرافي نسبياً عن فرع اللويده.
- 2 هنالك ضرورة لدراسة أسباب انخفاض أعداد وأرصدة القاصرين لدى فرع الرصيفة برغم الكثافة السكانية المرتفعة في تلك المنطقة، والذي قد يعود لموقع الفرع، أو ضعف التنسيق مع المحاكم الشرعية وتحويل أرصدة القاصرين في تلك المنطقة إلى فروع أخرى بعيدة عن مناطق سكنهم.
- 3 حراسة إمكانية إنشاء فروع مستقبلاً في مناطق ذات كثافة سكانية قليلة ولكن متباعدة جغرافياً تسهياً على القاصرين والأوصياء عليهم في المحافظات ذات المساحة الكبيرة كما في معان والمفرق.

انتهى